

**CENTRO DE INTELIGÊNCIA FECOMÉRCIO / IPDC –
Fecomércio Ceará**

**CADEIA PRODUTIVA DO SEGMENTO DE
ALIMENTOS E BEBIDAS DO
ESTADO DO CEARÁ**

Fortaleza, agosto de 2024

Ficha Técnica

Coordenação e Revisão

Prof. Dr. Joel Rodrigues

Elaboração

Daniel de Oliveira Sancho

Edmilson Moreira

Centro de Inteligência do Sistema Fecomércio CE

Rua Pereira Filgueiras, 1070

Aldeota

Fortaleza-CE – CEP: 60160-194

E-mail: contato@fecomercio-ce.com.br

(85) 3270.4250

Índice de Tabelas

Tabela 1 - Resumo das informações de empresas, empregos e massa salarial, por etapa de cadeia produtiva de alimentos e bebidas, Ceará, 2022.....	7
Tabela 2 - Relação de CNAE que participam da Cadeia Produtiva de Alimentos e Bebidas.....	10
Tabela 3 - Quantitativo de empresas, empregos e massa salarial, por etapa da cadeia produtiva de alimentos e bebidas, no Ceará, 2022.....	17
Tabela 4 - Empresas, empregos e massa salarial, por etapa e segmentos participativos da cadeia produtiva de alimentos e bebidas, no Ceará.....	21

Índice de Ilustrações

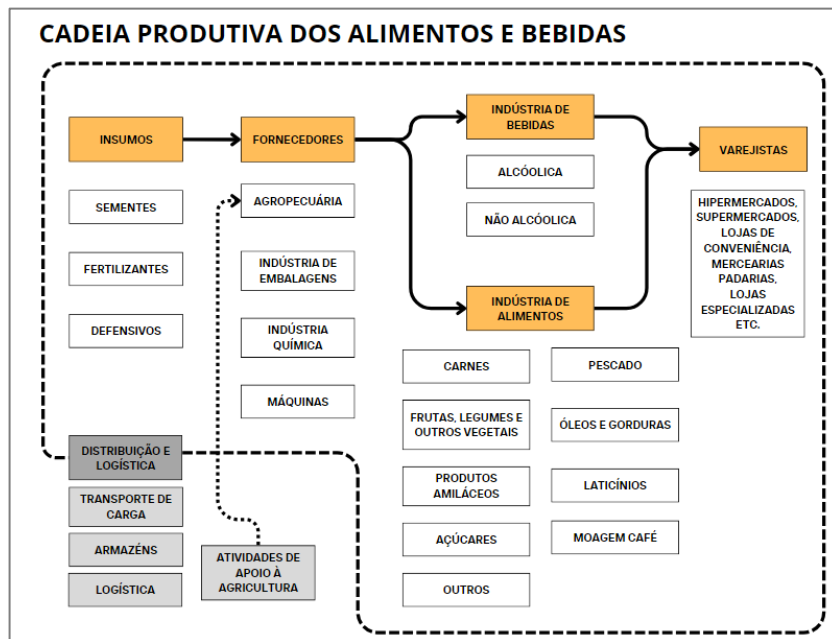
Figura 1 - Cadeia Produtiva de Alimentos e Bebidas, no Ceará.	16
Figura 2 - Distribuição das empresas, por etapa da cadeia produtiva de alimentos e bebidas, no Ceará, 2022.	18
Figura 3 - Empresas da cadeia produtiva de alimentos e bebidas, por porte.	20
Figura 4 - Resumo informativo da cadeia produtiva de alimentos e bebidas, Ceará.	21
Figura 5 - Estoque de empregos formais da cadeia produtiva de alimentos e bebidas, Ceará.....	26
Figura 6 – Detalhamento do estoque de empregos formais da cadeia produtiva de alimentos e bebidas, Ceará.....	27
Figura 7 - Arrecadação de ICMS, por município e etapas da cadeia produtiva de alimentos e bebidas, no Ceará.	28

Sumário

1. Destaque informativo	6
2. Introdução	8
3. Metodologia	9
3.1. Fonte das informações.....	10
3.2. Delimitação da cadeia produtiva de alimentos e bebidas.....	10
4. A Cadeia produtiva de alimentos e bebidas, no Ceará.....	17
Referências.....	29

1. Destaque informativo

Nesta sessão inicial, são apresentadas informações resumidas acerca do quantitativo de empresas, empregos formais e massa salarial da cadeia de alimentos e bebidas no estado do Ceará.



Etapa	Empresas	Empregos	Massa salarial	ICMS
Atividades de apoio à agricultura	76	389	610.603,53	1.349,35
Distribuição e logística	45	1.286	4.047.151,46	347.307,31
Fornecedores	1.122	22.475	49.221.709,04	83.877.882,08
Indústria de alimentos	1.969	36.543	87.631.169,48	582.641.571,79
Indústria de bebidas	233	6.577	15.473.044,98	1.182.330.171,53
Insumos	36	950	3.328.617,62	34.614.787,59
Varejistas	4.211	20.688	31.706.836,12	214.817.489,89
Total Geral	7.692	88.908	192.019.132,23	2.098.630.559,54

Fonte: RAIS, 2022. Secretaria da Fazenda do Ceará. Elaboração: Centro de Inteligência Fecomércio / IPDC, 2024.

Para finalizar o resumo informativo, apresenta-se a Tabela 1 com as medidas utilizadas no estudo, para a cadeia de alimentos e bebidas, no Ceará.

Tabela 1 - Resumo das informações de empresas, empregos e massa salarial, por etapa de cadeia produtiva de alimentos e bebidas, Ceará, 2022.

Etapa	Detalhamento	Qtd CNAE	Empresas	%	Empregos	%	Massa salarial	%	ICMS	%
Atividades de apoio à agricultura	Agropecuária	5	76	0,99%	389	0,44%	610.603,53	0,32%	1.349,35	0,00%
Distribuição e logística	Logística	1	25	0,33%	1.106	1,24%	3.110.399,82	1,62%	17,44	0,00%
Distribuição e logística	Transporte de cargas	2	20	0,26%	180	0,20%	936.751,64	0,49%	347.289,87	0,02%
Fornecedores	Agropecuária	72	976	12,69%	19.518	21,95%	41.956.884,65	21,85%	14.322.155,22	0,68%
Fornecedores	Embalagens	5	116	1,51%	2.345	2,64%	5.253.170,19	2,74%	59.918.246,99	2,86%
Fornecedores	Fertilizantes	1	10	0,13%	400	0,45%	1.367.564,44	0,71%	2.721.138,39	0,13%
Fornecedores	Indústria química	1	13	0,17%	187	0,21%	613.016,91	0,32%	6.404.598,93	0,31%
Fornecedores	Máquinas	1	7	0,09%	25	0,03%	31.072,85	0,02%	511.742,55	0,02%
Indústria de alimentos	Açúcares	3	12	0,16%	46	0,05%	52.908,15	0,03%	65.433,97	0,00%
Indústria de alimentos	Carnes	11	65	0,85%	2.645	2,97%	5.045.649,56	2,63%	10.151.403,47	0,48%
Indústria de alimentos	Frutas, legumes e outros vegetais	4	196	2,55%	3.868	4,35%	6.388.727,91	3,33%	22.068.223,02	1,05%
Indústria de alimentos	Laticínios	3	233	3,03%	3.427	3,85%	6.379.924,47	3,32%	60.443.307,80	2,88%
Indústria de alimentos	Moagem Café	3	6	0,08%	1.593	1,79%	9.306.252,73	4,85%	41.216.418,85	1,96%
Indústria de alimentos	Óleos e gorduras	3	16	0,21%	673	0,76%	2.314.629,95	1,21%	27.495.699,46	1,31%
Indústria de alimentos	Outros	17	1.257	16,34%	14.580	16,40%	23.957.482,61	12,48%	78.135.197,40	3,72%
Indústria de alimentos	Pescado	2	36	0,47%	1.110	1,25%	2.485.158,79	1,29%	9.978.385,88	0,48%
Indústria de alimentos	Produtos amiláceos	10	148	1,92%	8.601	9,67%	31.700.435,31	16,51%	333.087.501,94	15,87%
Indústria de bebidas	Alcólica	4	28	0,36%	1.201	1,35%	3.875.468,25	2,02%	938.304.864,92	44,71%
Indústria de bebidas	Não alcólica	7	205	2,67%	5.376	6,05%	11.597.576,73	6,04%	244.025.306,61	11,63%
Insumos	Defensivos	2	5	0,07%	574	0,65%	2.614.349,02	1,36%	32.564.418,70	1,55%
Insumos	Fertilizantes	2	4	0,05%	140	0,16%	287.964,12	0,15%	559.177,97	0,03%
Insumos	Sementes	1	27	0,35%	236	0,27%	426.304,48	0,22%	1.491.190,92	0,07%
Varejistas	Varejistas	16	4.211	54,75%	20.688	23,27%	31.706.836,12	16,51%	214.817.489,89	10,24%
Total Geral		178	7.692	100,00%	88.908	100,00%	192.019.132,23	100,00%	2.098.630.559,54	100,00%

Fonte: RAIS, 2022. Secretaria da Fazenda do Ceará. Elaboração: Centro de Inteligência Fecomércio / IPDC, 2024.

2. Introdução

O conceito de cadeia produtiva, também conhecida como cadeia de valor, refere-se ao conjunto de processos e atividades interligadas que transformam matérias-primas em produtos finais, prontos para o consumo. Essa cadeia envolve diversas etapas, desde a extração ou cultivo de matérias-primas, passando pela produção, distribuição e comercialização, até o consumo final e, em alguns casos, a reciclagem ou descarte do produto. Cada elo da cadeia agrega valor ao produto, e a eficiência e integração dessas etapas são fundamentais para garantir a qualidade, o custo competitivo e a disponibilidade dos produtos no mercado.

Para a cadeia de alimentos e bebidas, no Ceará, considerando os dados da Relação Anual das Informações Sociais (RAIS), observa-se que ela está distribuída em 173 dos 184 municípios do estado. O total de empresas soma 7,7 mil (6,68% das empresas do estado) que absorvem 88,9 mil empregos formais (5,38% dos empregos formais do estado). Juntos, geram uma massa salarial de 192 milhões de reais (3,92% da massa salarial do estado). A participação varia entre os municípios, com destaque para Icapuí, em que a cadeia responde por 49% do emprego formal.

O quantitativo de empresas cresceu 19%, em 2022, em relação ao ano anterior. O número de empregos teve crescimento de 8,9%. A maioria das empresas está classificada como microempresa industrial (92%). As grandes empresas, que somam 18, se concentram na região da Grande Fortaleza. A maior parte do emprego é masculina (73%) e, no geral, possuem ensino médio completo. A indústria de alimentos é a que mais absorve mão de obra, mas perdeu espaço para as todas as demais etapas, em 2022. As etapas de insumos e varejistas foram as que mais cresceram no total de empresas, 25%, em 2022.

3. Metodologia

Neste trabalho, apresenta-se um estudo da cadeia produtiva de alimentos e bebidas no estado do Ceará.

Um detalhamento descritivo da cadeia produtiva da moda é apresentado a seguir:

- **Insumos**
 - Sementes
 - Fertilizantes
 - Defensivos
- **Fornecedores**
 - Agropecuária
 - Indústria química
 - Indústria de embalagens
 - Empresas de serviços
- **Fabricação de Bebidas**
 - Alcoólicas
 - Não alcoólicas
- **Fabricação de Alimentos**
 - Carnes
 - Pescados
 - Frutas, legumes e outros vegetais
 - Óleos e gorduras
 - Produtos amiláceos
 - Laticínios
 - Açúcares
 - Café
 - Outros
- **Distribuidores**
 - Logística
- **Varejistas**

3.1. Fonte das informações

Três fontes de dados estão compondo este trabalho: Relação Anual das Informações Sociais (RAIS), para dados de quantitativos de empresas e empregos; e o Instituto Brasileiro de Geografia e Estatística (IBGE), para informações acerca do Cadastro Nacional de Atividades Econômicas (CNAE). Por fim, a Secretaria da Fazenda (SEFAZ), para dados de arrecadação de ICMS. Importante destacar que os dados da RAIS se referem ao ano de 2022 (mais atual), enquanto a Receita Federal do Brasil traz dados de 2024. Contudo, a utilização da RAIS para o número de empregos se deve a maior coerência na percepção de geração de valor, uma vez que a obrigatoriedade de declaração se dá para aquelas empresas que possuíam empregados no ano anterior, enquanto a Receita Federal do Brasil (RFB) assegura que empresas ativas são aquelas que estão com obrigações fiscais em dia, mas não necessariamente em funcionamento.

3.2. Delimitação da cadeia produtiva de alimentos e bebidas

O recorte de CNAE que compreende cada elo da cadeia de alimentos e bebidas está apresentado na Tabela 2, com sua respectiva etapa, detalhamento e setor produtivo. Ao todo, foram identificados 190 CNAE participantes. Contudo, para o Ceará, foram identificadas atividades para 139 CNAE, considerando o ano de 2022. Aqueles que não participam estão destacados na cor vermelha.

Tabela 2 - Relação de CNAE que participam da Cadeia Produtiva de Alimentos e Bebidas.

CNAE	Etapa	Detalhamento	Setor	Segmento
0161001	Atividades de apoio à agricultura	Agropecuária	Serviços	Alimentos
0161002	Atividades de apoio à agricultura	Agropecuária	Serviços	Alimentos
0161003	Atividades de apoio à agricultura	Agropecuária	Serviços	Alimentos
0161099	Atividades de apoio à agricultura	Agropecuária	Serviços	Alimentos

0163600	Atividades de apoio à agricultura	Agropecuária	Serviços	Alimentos
2833000	Distribuição e logística	Transporte de cargas	Serviços	Alimentos
3314711	Distribuição e logística	Transporte de cargas	Serviços	Alimentos
5250804	Distribuição e logística	Logística	Serviços	Alimentos
0111301	Fornecedores	Agropecuária	Agricultura	Alimentos
0111302	Fornecedores	Agropecuária	Agricultura	Alimentos
0111303	Fornecedores	Agropecuária	Agricultura	Alimentos
0111399	Fornecedores	Agropecuária	Agricultura	Alimentos
0113000	Fornecedores	Agropecuária	Agricultura	Alimentos
0115600	Fornecedores	Agropecuária	Agricultura	Alimentos
0116401	Fornecedores	Agropecuária	Agricultura	Alimentos
0116499	Fornecedores	Agropecuária	Agricultura	Alimentos
0119901	Fornecedores	Agropecuária	Agricultura	Alimentos
0119903	Fornecedores	Agropecuária	Agricultura	Alimentos
0119906	Fornecedores	Agropecuária	Agricultura	Alimentos
0119907	Fornecedores	Agropecuária	Agricultura	Alimentos
0119908	Fornecedores	Agropecuária	Agricultura	Alimentos
0119909	Fornecedores	Agropecuária	Agricultura	Alimentos
0119999	Fornecedores	Agropecuária	Agricultura	Alimentos
0121101	Fornecedores	Agropecuária	Agricultura	Alimentos
0131800	Fornecedores	Agropecuária	Agricultura	Alimentos
0132600	Fornecedores	Agropecuária	Agricultura	Alimentos
0134200	Fornecedores	Agropecuária	Agricultura	Alimentos
0139399	Fornecedores	Agropecuária	Agricultura	Alimentos
0151201	Fornecedores	Agropecuária	Agricultura	Alimentos
0151202	Fornecedores	Agropecuária	Agricultura	Alimentos
0152101	Fornecedores	Agropecuária	Agricultura	Alimentos
0152102	Fornecedores	Agropecuária	Agricultura	Alimentos
0153901	Fornecedores	Agropecuária	Agricultura	Alimentos
0153902	Fornecedores	Agropecuária	Agricultura	Alimentos
0154700	Fornecedores	Agropecuária	Agricultura	Alimentos
0155501	Fornecedores	Agropecuária	Agricultura	Alimentos
0155502	Fornecedores	Agropecuária	Agricultura	Alimentos
0155503	Fornecedores	Agropecuária	Agricultura	Alimentos
0155504	Fornecedores	Agropecuária	Agricultura	Alimentos
0155505	Fornecedores	Agropecuária	Agricultura	Alimentos
0159801	Fornecedores	Agropecuária	Agricultura	Alimentos
0159899	Fornecedores	Agropecuária	Agricultura	Alimentos
0311601	Fornecedores	Agropecuária	Agricultura	Alimentos
0311602	Fornecedores	Agropecuária	Agricultura	Alimentos
0311603	Fornecedores	Agropecuária	Agricultura	Alimentos
0311604	Fornecedores	Agropecuária	Agricultura	Alimentos
0321301	Fornecedores	Agropecuária	Agricultura	Alimentos

0321302	Fornecedores	Agropecuária	Agricultura	Alimentos
0321303	Fornecedores	Agropecuária	Agricultura	Alimentos
0321304	Fornecedores	Agropecuária	Agricultura	Alimentos
0321305	Fornecedores	Agropecuária	Agricultura	Alimentos
0321399	Fornecedores	Agropecuária	Agricultura	Alimentos
0322101	Fornecedores	Agropecuária	Agricultura	Alimentos
0322102	Fornecedores	Agropecuária	Agricultura	Alimentos
0322104	Fornecedores	Agropecuária	Agricultura	Alimentos
0322107	Fornecedores	Agropecuária	Agricultura	Alimentos
0322199	Fornecedores	Agropecuária	Agricultura	Alimentos
1623400	Fornecedores	Embalagens	Indústria	Alimentos
1721400	Fornecedores	Embalagens	Indústria	Alimentos
2012600	Fornecedores	Fertilizantes	Agricultura	Alimentos
2013401	Fornecedores	Fertilizantes	Agricultura	Alimentos
2013402	Fornecedores	Fertilizantes	Agricultura	Alimentos
2093200	Fornecedores	Indústria química	Indústria	Alimentos
2222600	Fornecedores	Embalagens	Indústria	Alimentos
2591800	Fornecedores	Embalagens	Indústria	Alimentos
2862300	Fornecedores	Máquinas	Indústria	Alimentos
1063500	Indústria de alimentos	Produtos amiláceos	Indústria	Alimentos
1064300	Indústria de alimentos	Produtos amiláceos	Indústria	Alimentos
1065101	Indústria de alimentos	Produtos amiláceos	Indústria	Alimentos
1066000	Indústria de alimentos	Produtos amiláceos	Indústria	Alimentos
1069400	Indústria de alimentos	Produtos amiláceos	Indústria	Alimentos
1071600	Indústria de alimentos	Açúcares	Indústria	Alimentos
1072401	Indústria de alimentos	Açúcares	Indústria	Alimentos
1081302	Indústria de alimentos	Moagem Café	Indústria	Alimentos
1091100	Indústria de alimentos	Outros	Indústria	Alimentos
1091101	Indústria de alimentos	Outros	Indústria	Alimentos
1091102	Indústria de alimentos	Outros	Indústria	Alimentos
1092900	Indústria de alimentos	Outros	Indústria	Alimentos
1093701	Indústria de alimentos	Outros	Indústria	Alimentos
1093702	Indústria de alimentos	Outros	Indústria	Alimentos
1094500	Indústria de alimentos	Outros	Indústria	Alimentos
1095300	Indústria de alimentos	Outros	Indústria	Alimentos
1096100	Indústria de alimentos	Outros	Indústria	Alimentos
1099601	Indústria de alimentos	Outros	Indústria	Alimentos
1099602	Indústria de alimentos	Outros	Indústria	Alimentos
1099604	Indústria de alimentos	Outros	Indústria	Alimentos
1099605	Indústria de alimentos	Outros	Indústria	Alimentos
1099699	Indústria de alimentos	Outros	Indústria	Alimentos
1011201	Indústria de alimentos	Carnes	Indústria	Alimentos
1011203	Indústria de alimentos	Carnes	Indústria	Alimentos

1011205	Indústria de alimentos	Carnes	Indústria	Alimentos
1012101	Indústria de alimentos	Carnes	Indústria	Alimentos
1012103	Indústria de alimentos	Carnes	Indústria	Alimentos
1012104	Indústria de alimentos	Carnes	Indústria	Alimentos
1013901	Indústria de alimentos	Carnes	Indústria	Alimentos
1013902	Indústria de alimentos	Carnes	Indústria	Alimentos
1020101	Indústria de alimentos	Pescado	Indústria	Alimentos
1020102	Indústria de alimentos	Pescado	Indústria	Alimentos
1031700	Indústria de alimentos	Frutas, legumes e outros vegetais	Indústria	Alimentos
1032599	Indústria de alimentos	Frutas, legumes e outros vegetais	Indústria	Alimentos
1033301	Indústria de alimentos	Frutas, legumes e outros vegetais	Indústria	Alimentos
1041400	Indústria de alimentos	Óleos e gorduras	Indústria	Alimentos
1042200	Indústria de alimentos	Óleos e gorduras	Indústria	Alimentos
1043100	Indústria de alimentos	Óleos e gorduras	Indústria	Alimentos
1051100	Indústria de alimentos	Laticínios	Indústria	Alimentos
1052000	Indústria de alimentos	Laticínios	Indústria	Alimentos
1053800	Indústria de alimentos	Laticínios	Indústria	Alimentos
1061901	Indústria de alimentos	Produtos amiláceos	Indústria	Alimentos
1061902	Indústria de alimentos	Produtos amiláceos	Indústria	Alimentos
1062700	Indústria de alimentos	Produtos amiláceos	Indústria	Alimentos
1033302	Indústria de bebidas	Não alcóolica	Indústria	Bebidas
1111901	Indústria de bebidas	Alcólica	Indústria	Bebidas
1111902	Indústria de bebidas	Alcólica	Indústria	Bebidas
1113502	Indústria de bebidas	Alcólica	Indústria	Bebidas
1121600	Indústria de bebidas	Não alcóolica	Indústria	Bebidas
1122401	Indústria de bebidas	Não alcóolica	Indústria	Bebidas
1122403	Indústria de bebidas	Não alcóolica	Indústria	Bebidas
1122499	Indústria de bebidas	Não alcóolica	Indústria	Bebidas
0141501	Insumos	Sementes	Agricultura	Alimentos
0142300	Insumos	Sementes	Agricultura	Alimentos
0891600	Insumos	Fertilizantes	Agricultura	Alimentos
2029100	Insumos	Defensivos	Agricultura	Alimentos
2051700	Insumos	Defensivos	Agricultura	Alimentos
4721101	Varejistas	Varejistas	Comércio	Alimentos
4721102	Varejistas	Varejistas	Comércio	Alimentos
4721103	Varejistas	Varejistas	Comércio	Alimentos
4721104	Varejistas	Varejistas	Comércio	Alimentos
4722901	Varejistas	Varejistas	Comércio	Alimentos
4722902	Varejistas	Varejistas	Comércio	Alimentos
4724500	Varejistas	Varejistas	Comércio	Alimentos
4729601	Varejistas	Varejistas	Comércio	Alimentos
4729602	Varejistas	Varejistas	Comércio	Alimentos
4729699	Varejistas	Varejistas	Comércio	Alimentos

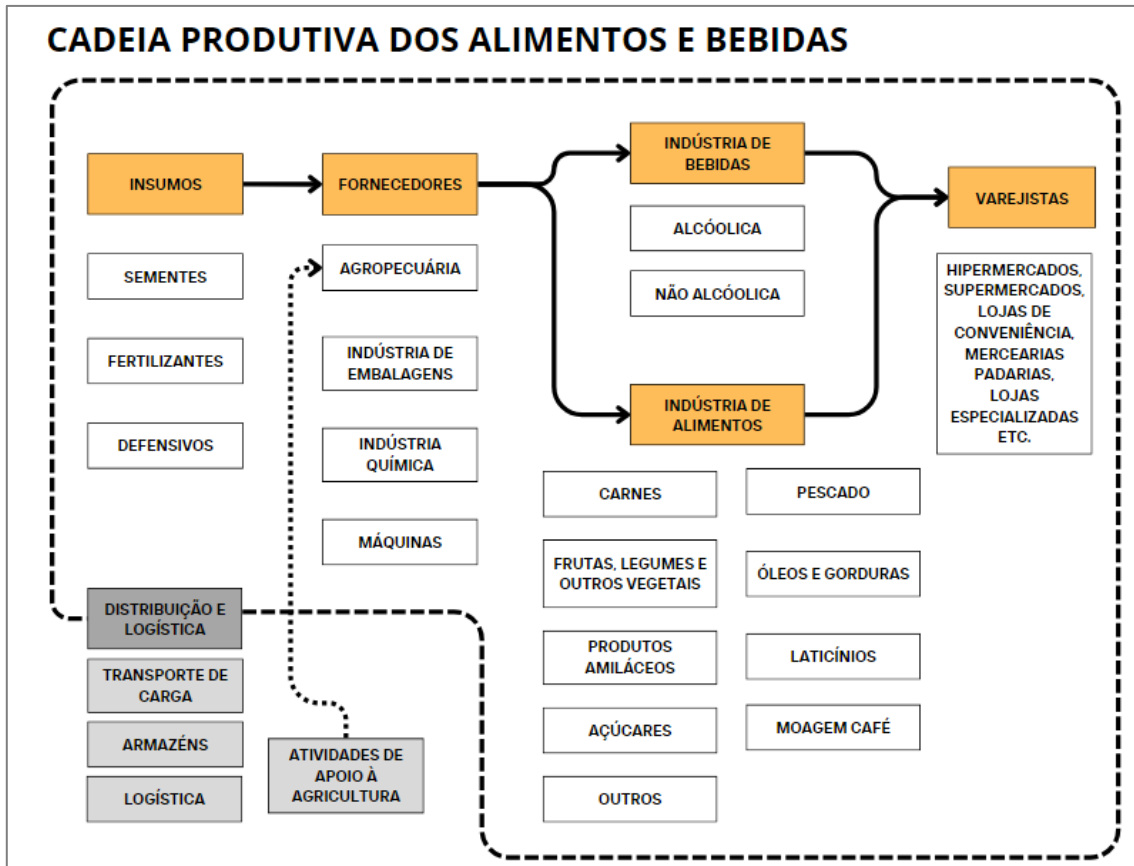
4617600	Varejistas	Varejistas	Comércio	Bebidas
4635403	Varejistas	Varejistas	Comércio	Bebidas
4635499	Varejistas	Varejistas	Comércio	Bebidas
4723700	Varejistas	Varejistas	Comércio	Bebidas
5611204	Varejistas	Varejistas	Serviços	Bebidas
5611205	Varejistas	Varejistas	Serviços	Bebidas
0116402	Fornecedores	Agropecuária	Agricultura	Alimentos
0116403	Fornecedores	Agropecuária	Agricultura	Alimentos
0119902	Fornecedores	Agropecuária	Agricultura	Alimentos
0119904	Fornecedores	Agropecuária	Agricultura	Alimentos
0119905	Fornecedores	Agropecuária	Agricultura	Alimentos
0121102	Fornecedores	Agropecuária	Agricultura	Alimentos
0133401	Fornecedores	Agropecuária	Agricultura	Alimentos
0133402	Fornecedores	Agropecuária	Agricultura	Alimentos
0133403	Fornecedores	Agropecuária	Agricultura	Alimentos
0133404	Fornecedores	Agropecuária	Agricultura	Alimentos
0133405	Fornecedores	Agropecuária	Agricultura	Alimentos
0133406	Fornecedores	Agropecuária	Agricultura	Alimentos
0133407	Fornecedores	Agropecuária	Agricultura	Alimentos
0133408	Fornecedores	Agropecuária	Agricultura	Alimentos
0133409	Fornecedores	Agropecuária	Agricultura	Alimentos
0133410	Fornecedores	Agropecuária	Agricultura	Alimentos
0133411	Fornecedores	Agropecuária	Agricultura	Alimentos
0133499	Fornecedores	Agropecuária	Agricultura	Alimentos
0135100	Fornecedores	Agropecuária	Agricultura	Alimentos
0139301	Fornecedores	Agropecuária	Agricultura	Alimentos
0139302	Fornecedores	Agropecuária	Agricultura	Alimentos
0139303	Fornecedores	Agropecuária	Agricultura	Alimentos
0139304	Fornecedores	Agropecuária	Agricultura	Alimentos
0139305	Fornecedores	Agropecuária	Agricultura	Alimentos
0139306	Fornecedores	Agropecuária	Agricultura	Alimentos
0152103	Fornecedores	Agropecuária	Agricultura	Alimentos
0159803	Fornecedores	Agropecuária	Agricultura	Alimentos
0312401	Fornecedores	Agropecuária	Agricultura	Alimentos
0312402	Fornecedores	Agropecuária	Agricultura	Alimentos
0312403	Fornecedores	Agropecuária	Agricultura	Alimentos
0312404	Fornecedores	Agropecuária	Agricultura	Alimentos
0322103	Fornecedores	Agropecuária	Agricultura	Alimentos
0322105	Fornecedores	Agropecuária	Agricultura	Alimentos
0322106	Fornecedores	Agropecuária	Agricultura	Alimentos
2312500	Fornecedores	Embalagens	Indústria	Alimentos
1065102	Indústria de alimentos	Produtos amiláceos	Indústria	Alimentos
1065103	Indústria de alimentos	Produtos amiláceos	Indústria	Alimentos

1072402	Indústria de alimentos	Açúcares	Indústria	Alimentos
1081301	Indústria de alimentos	Moagem Café	Indústria	Alimentos
1082100	Indústria de alimentos	Moagem Café	Indústria	Alimentos
1099603	Indústria de alimentos	Outros	Indústria	Alimentos
1099606	Indústria de alimentos	Outros	Indústria	Alimentos
1099607	Indústria de alimentos	Outros	Indústria	Alimentos
1011202	Indústria de alimentos	Carnes	Indústria	Alimentos
1011204	Indústria de alimentos	Carnes	Indústria	Alimentos
1012102	Indústria de alimentos	Carnes	Indústria	Alimentos
1032501	Indústria de alimentos	Frutas, legumes e outros vegetais	Indústria	Alimentos
1112700	Indústria de bebidas	Alcólica	Indústria	Bebidas
1122402	Indústria de bebidas	Não alcólica	Indústria	Bebidas
1122404	Indústria de bebidas	Não alcólica	Indústria	Bebidas
2022000	Insumos	Defensivos	Agricultura	Alimentos

Fonte: IBGE. Elaboração: Centro de Inteligência Fecomércio / IPDC, 2024.

A representação gráfica da cadeia produtiva está apresentada na Figura 1, em que se observa, em amarelo, as etapas principais. Os detalhamentos estão nas caixas brancas. Em cinza, constam os setores de apoio à cadeia.

Figura 1 - Cadeia Produtiva de Alimentos e Bebidas, no Ceará.



Fonte: Adaptado de Gonçalves e Ribeiro, 2008. Elaboração: Centro de Inteligência Fecomércio / IPDC, 2024.

4. A Cadeia produtiva de alimentos e bebidas, no Ceará

Considerando os dados da RAIS (2022), o Ceará apresentou o total de 7.692 empresas¹ participantes dos diversos elos da cadeia produtiva de alimentos e bebidas. Os varejistas, último elo da cadeia, participa com o maior volume de empreendimentos. São supermercados, padarias, comércio de bebidas, dentre vários outros. Em seguida, vem a etapa da indústria de alimentos, com 1.969 empresas, com predominância na produção de produtos de padaria e confeitaria. Fornecedores aparecem na terceira posição, com 1.122 empresas, com aquicultura em primeiro lugar, seguido da criação de frangos para corte e, depois, bovinos para leite. Essas três etapas também são as responsáveis pelo maior número de empregos gerados em toda a cadeia. Juntas, correspondem a 97% das empresas e 95% dos empregos. A maior parte dos empregos está na etapa da indústria de alimentos, que também responde pela maior massa salarial (Tabela 3).

Tabela 3 - Quantitativo de empresas, empregos e massa salarial, por etapa da cadeia produtiva de alimentos e bebidas, no Ceará, 2022.

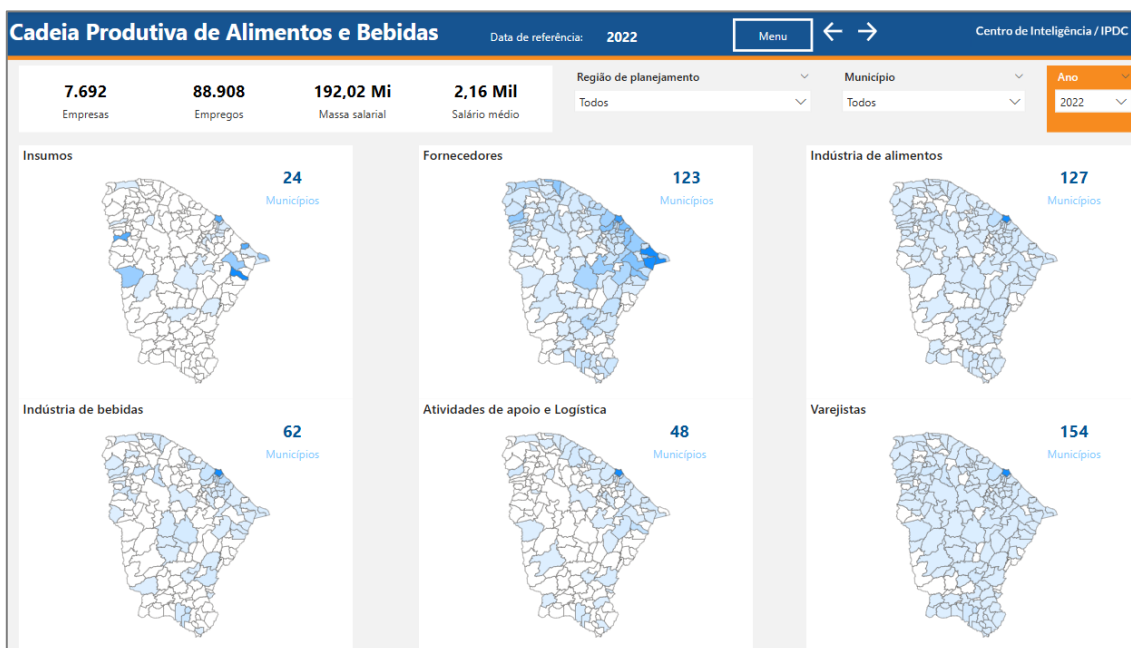
Etapa da cadeia	Empresas	Empregos	Massa salarial
Atividades de apoio à agricultura	76	389	610.603,53
Distribuição e logística	45	1.286	4.047.151,46
Fornecedores	1.122	22.475	49.221.709,04
Indústria de alimentos	1.969	36.543	87.631.169,48
Indústria de bebidas	233	6.577	15.473.044,98
Insumos	36	950	3.328.617,62
Varejistas	4.211	20.688	31.706.836,12
Total Geral	7.692	83.833	192.019.132,23

¹ Aqui, não estão sendo considerados os Microempreendedores Individuais (MEI).

Fonte: RAIS, 2022. Elaboração: Centro de Inteligência Fecomércio / IPDC, 2024.

Embora as etapas se distribuam em 173 dos 184 municípios do estado, algumas são bem mais restritas, a exemplo de insumos e indústria de bebidas. A primeira está presente em 24 municípios, enquanto a segunda participa em 62 municípios. A etapa de varejistas é a mais distribuída, como esperado. Indústria de alimentos também está presente amplamente entre os municípios, assim como fornecedores, sendo que esta última se concentra mais nos municípios da região leste (Figura 2).

Figura 2 - Distribuição das empresas, por etapa da cadeia produtiva de alimentos e bebidas, no Ceará, 2022.

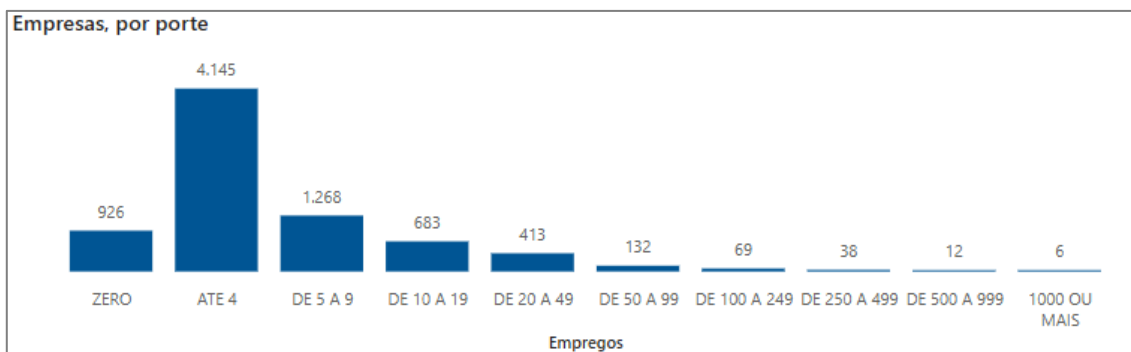


Fonte: RAIS, 2022. Elaboração: Centro de Inteligência Fecomércio / IPDC, 2024.

Quanto ao porte das empresas, a maioria emprega até 4 pessoas (4.145). Considerando classificação do Sebrae, para empresas industriais, as microempresas possuiriam até 19 empregados. Portanto, tem-se que 6.877 (92%) empresas da cadeia estão classificadas como microempresas industriais. As grandes empresas, que seriam acima de 500

empregados, totalizam 18 e se concentram nas indústrias de alimentos (10), fornecedores (5) e varejistas (1) (Figura 3).

Figura 3 - Empresas da cadeia produtiva de alimentos e bebidas, por porte.

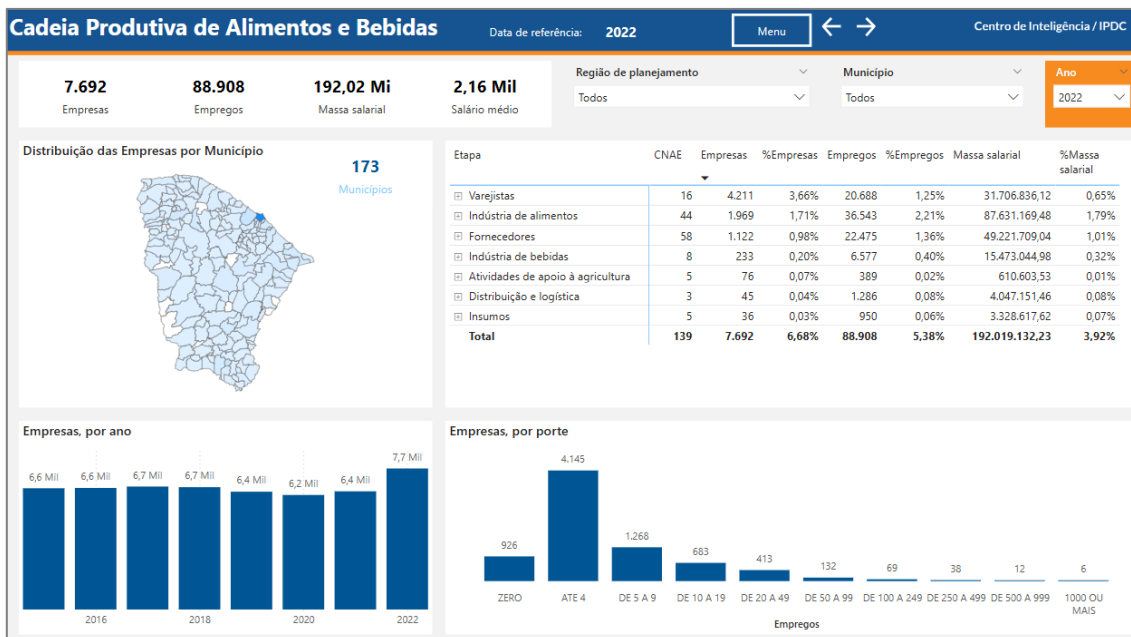


Fonte: RAIS, 2022. Elaboração: Centro de Inteligência Fecomércio / IPDC, 2024.

No total da economia, a cadeia produtiva corresponde a 6,68% das empresas do estado, emprega 5,38% da mão de obra formal e produz 3,92% da massa salarial. Essa visão relativa é importante para dimensionar a participação da cadeia dentro da economia de cada município. Por exemplo, ao observar o município de Itaiçaba, no Litoral Leste, tem-se que 30% das empresas e 17,45% dos empregos pertencem à cadeia de alimentos e bebidas. Quando o recorte é feito pelos empregos, Icapuí se torna o município em que a cadeia corresponde a 49% da mão de obra formal. Grande parte concentrada entre os fornecedores de Melão. Também se observa que o quantitativo de empresas teve um impulso no último ano da série, representando um crescimento de 19%, com mais de mil empresas em funcionamento. Em relação aos empregos, o crescimento foi da ordem de 8,91%, em 2022. O manuseio da plataforma de BI, disponibilizada no site do Centro de Inteligência da Fecomércio² traz essas e outras informações mais detalhadas acerca da cadeia produtiva de alimentos e bebidas (Figura 4).

² <http://inteligencia.fecomercio-ce.com.br/>

Figura 4 - Resumo informativo da cadeia produtiva de alimentos e bebidas, Ceará.



Fonte: RAIS, 2022. Elaboração: Centro de Inteligência Fecomércio / IPDC, 2024.

Detalhando as informações para cada uma das etapas da cadeia, observa-se a participação dos demais segmentos em nível empresas, empregos e massa salarial. A etapa de indústria de alimentos é a que possui maior número de itens participando da cadeia. No entanto, quando se observa em nível de CNAE, a etapa de fornecedores possui maior número de segmentos participativos (Tabela 4).

Tabela 4 - Empresas, empregos e massa salarial, por etapa e segmentos participativos da cadeia produtiva de alimentos e bebidas, no Ceará.

Etapa e detalhamento	Empresas	Empregos	Massa salarial
Indústria de alimentos	1.969	36.543	87.631.169,48
Produtos amiláceos	148	8.601	31.700.435,31
Moagem de trigo e fabricação de derivados	9	4.834	21.396.853,35
Fabricação de alimentos para animais	76	1.992	7.220.631,96
Moagem e fabricação de produtos de origem vegetal não especificados anteriormente	18	1.168	2.126.963,65
Fabricação de farinha de mandioca e derivados	8	259	384.306,22
Fabricação de farinha de milho e derivados, exceto óleos de milho	17	206	322.730,04
Beneficiamento de arroz	17	134	238.911,72
Fabricação de produtos do arroz	1	5	6.360,00

Fabricação de amidos e féculas de vegetais	2	3	3.678,37
Outros	1.257	14.580	23.957.482,61
Fabricação de outros produtos alimentícios não especificados anteriormente	119	3.601	7.584.097,93
Fabricação de produtos de padaria e confeitaria com predominância de produção própria	581	4.499	6.037.985,47
Fabricação de massas alimentícias	89	1.979	4.110.064,19
Fabricação de produtos de panificação industrial	212	2.253	3.060.330,28
Fabricação de biscoitos e bolachas	68	827	1.229.006,33
Fabricação de gelo comum	51	471	701.882,43
Fabricação de especiarias, molhos, temperos e condimentos	30	368	498.874,46
Fabricação de alimentos e pratos prontos	53	338	453.041,57
Fabricação de vinagres	3	81	137.294,27
Fabricação de produtos derivados do cacau e de chocolates	21	49	57.501,62
Fabricação de frutas cristalizadas, balas e semelhantes	6	33	44.954,08
Fabricação de pós alimentícios	1	11	17.121,27
Fabricação de produtos para infusão (chá, mate, etc.)	5	13	16.991,81
Fabricação de produtos de panificação	18	57	8.336,90
Moagem Café	6	1.593	9.306.252,73
Torrefação e moagem de café	6	1.593	9.306.252,73
Frutas, legumes e outros vegetais	196	3.868	6.388.727,91
Fabricação de conservas de frutas	162	3.188	4.877.654,90
Fabricação de sucos concentrados de frutas, hortaliças e legumes	29	660	1.491.470,53
Fabricação de conservas de legumes e outros vegetais, exceto palmito	5	20	19.602,48
Laticínios	233	3.427	6.379.924,47
Fabricação de laticínios	72	1.964	4.009.275,98
Fabricação de sorvetes e outros gelados comestíveis	152	1.356	2.178.582,27
Preparação do leite	9	107	192.066,22
Carnes	65	2.645	5.045.649,56
Fabricação de produtos de carne	18	1.080	2.362.655,75
Abate de aves	27	1.252	2.137.661,86
Preparação de subprodutos do abate	5	162	346.810,26
Frigorífico - abate de bovinos	8	116	145.734,13
Matadouro - abate de suínos sob contrato	3	26	38.613,16
Frigorífico - abate de suínos	2	4	8.416,03
Frigorífico - abate de ovinos e caprinos	1	2	4.605,12
Matadouro - abate de reses sob contrato, exceto abate de suínos	1	3	1.153,25
Pescado	36	1.110	2.485.158,79
Fabricação de conservas de peixes, crustáceos e moluscos	9	674	1.812.659,65
Preservação de peixes, crustáceos e moluscos	27	436	672.499,14
Óleos e gorduras	16	673	2.314.629,95
Fabricação de margarina e outras gorduras vegetais e de óleos não-comestíveis de animais	2	367	1.330.431,29
Fabricação de óleos vegetais refinados, exceto óleo de milho	11	298	977.235,89
Fabricação de óleos vegetais em bruto, exceto óleo de milho	3	8	6.962,77
Açúcares	12	46	52.908,15

Fabricação de açúcar em bruto	10	36	39.877,91
Fabricação de açúcar de cana refinado	2	10	13.030,24
Fornecedores	1.122	22.475	49.221.709,04
Agropecuária	976	19.518	41.956.884,65
Cultivo de melão	23	3.436	11.647.928,27
Criação de frangos para corte	121	4.943	9.596.999,07
Produção de ovos	60	3.060	6.386.003,72
Criação de camarões em água salgada e salobra	211	2.243	5.294.830,15
Criação de suínos	36	979	1.650.967,86
Criação de bovinos para leite	111	905	1.186.442,19
Horticultura, exceto morango	69	680	972.700,93
Atividades de apoio à pesca em água salgada	4	416	665.678,57
Cultivo de tomate rasteiro	2	326	530.014,95
Criação de camarões em água doce	62	320	475.167,88
Cultivo de outras plantas de lavoura permanente não especificadas anteriormente	20	238	465.083,64
Criação de bovinos para corte	49	288	433.480,41
Criação de outros galináceos, exceto para corte	9	264	400.912,80
Pesca de crustáceos e moluscos em água salgada	5	182	361.842,45
Produção de pintos de um dia	7	125	311.837,77
Criação de aves, exceto galináceos	7	202	238.767,93
Cultivo de outros cereais não especificados anteriormente	15	159	183.890,26
Criação de peixes em água doce	31	89	146.591,75
Criação de peixes em água salgada e salobra	14	72	129.619,15
Criação de eqüinos	8	84	111.952,27
Cultivo de arroz	10	67	95.560,83
Cultivo de soja	1	19	83.795,25
Criação de peixes ornamentais em água doce	4	49	82.232,53
Apicultura	9	26	53.090,71
Cultivo de milho	10	31	49.252,41
Cultivo de mandioca	3	24	39.294,25
Cultivo de cana-de-açúcar	4	28	37.937,07
Cultivos e semicultivos da aqüicultura em água salgada e salobra não especificados anteriormente	3	27	32.485,42
Criação de bufalinos	3	25	31.614,83
Pesca de peixes em água salgada	6	22	31.605,06
Cultivo de outras plantas de lavoura temporária não especificadas anteriormente	16	25	29.910,27
Atividades de apoio à aqüicultura em água salgada e salobra	4	16	25.397,28
Atividades de apoio à aqüicultura em água doce	2	30	25.216,65
Cultivo de amendoim	1	15	23.573,53
Cultivo de uva	3	16	23.020,48
Criação de caprinos	7	16	18.788,36
Criação de outros animais não especificados anteriormente	4	15	16.582,26
Criação de ovinos, inclusive para produção de lã	6	14	11.193,78
Cultivo de laranja	2	8	10.931,14

Cultivo de melancia	1	8	10.149,49
Cultivo de abacaxi	2	5	8.694,20
Cultivo de batata-inglesa	1	6	8.257,12
Cultivo de trigo	1	3	4.212,27
Cultivo de outras oleaginosas de lavoura temporária não especificadas anteriormente	2	4	4.114,91
Criação de peixes ornamentais em água salgada e salobra	2	2	2.848,96
Cultivos e semicultivos da aquicultura em água doce não especificados anteriormente	2	2	2.743,90
Cultivo de café	1	2	2.424,00
Coleta de outros produtos marinhos	1	1	1.245,67
Criação de ostras e mexilhões em água salgada e salobra	1	1	-
Embalagens	116	2.345	5.253.170,19
Fabricação de embalagens de material plástico	95	1.545	2.867.492,10
Fabricação de embalagens metálicas	3	620	2.129.431,16
Fabricação de artefatos de tanoaria e de embalagens de madeira	11	113	161.438,14
Fabricação de papel	7	67	94.808,79
Fertilizantes	10	400	1.367.564,44
Fabricação de intermediários para fertilizantes	2	315	1.168.609,35
Fabricação de adubos e fertilizantes, exceto organo-minerais	5	68	141.220,73
Fabricação de adubos e fertilizantes organo-minerais	3	17	57.734,36
Indústria química	13	187	613.016,91
Fabricação de aditivos de uso industrial	13	187	613.016,91
Máquinas	7	25	31.072,85
Fabricação de máquinas e equipamentos para as indústrias de alimentos, bebidas e fumo, peças e acessórios	7	25	31.072,85
Varejistas	4.211	20.688	31.706.836,12
Varejistas	4.211	20.688	31.706.836,12
Comércio varejista de produtos alimentícios em geral ou especializado em produtos alimentícios não especificados anteriormente	964	7.494	12.834.351,18
Padaria e confeitaria com predominância de revenda	644	3.173	4.016.511,74
Comércio varejista de bebidas	613	1.725	2.710.331,97
Comércio varejista de carnes - açougues	510	1.843	2.653.235,95
Comércio varejista de hortifrutigranjeiros	358	1.456	1.967.011,01
Representantes comerciais e agentes do comércio de produtos alimentícios, bebidas e fumo	60	815	1.840.881,42
Comércio varejista de doces, balas, bombons e semelhantes	359	1.248	1.607.742,49
Comércio varejista de laticínios e frios	270	831	1.046.077,00
Bares e outros estabelecimentos especializados em servir bebidas, com entretenimento	57	453	643.594,34
Comércio atacadista de bebidas não especificadas anteriormente	25	376	634.058,12
Peixaria	141	421	543.239,64
Comércio varejista de mercadorias em lojas de conveniência	94	347	522.881,30
Bares e outros estabelecimentos especializados em servir bebidas, sem entretenimento	71	279	345.494,10
Comércio atacadista de bebidas com atividade de fracionamento e acondicionamento associada	17	159	242.606,43
Tabacaria	26	65	98.819,43
Padaria e confeitaria com predominância de - produção própria	2	3	-

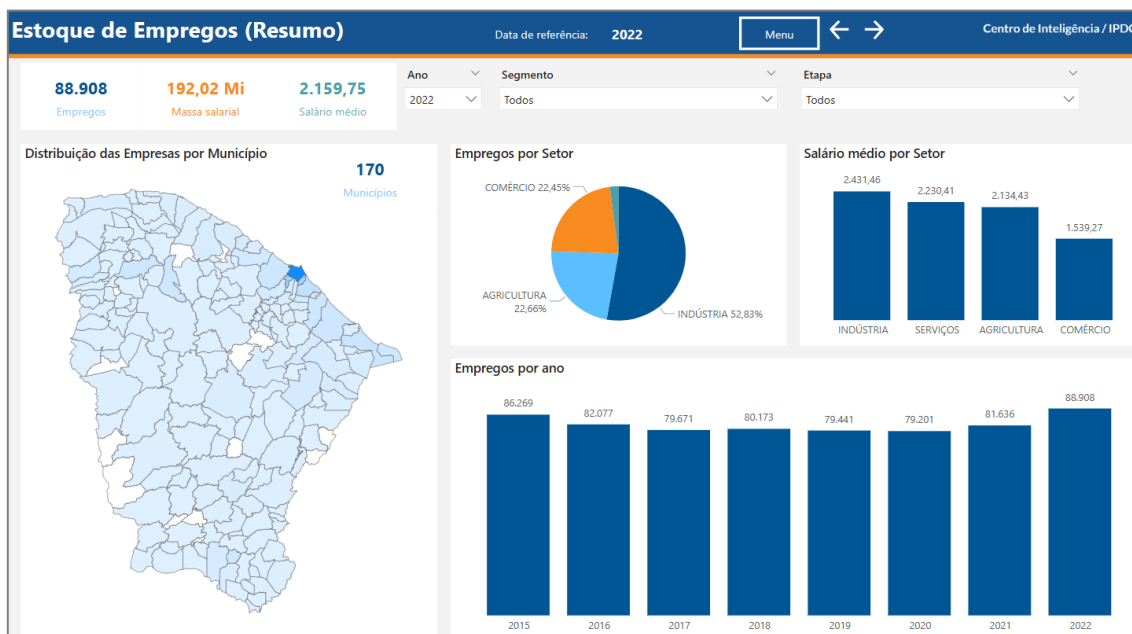
Indústria de bebidas	55	1.502	4.549.653,59
Alcólica	28	1.201	3.875.468,25
Fabricação de aguardente de cana-de-açúcar	16	905	2.886.570,76
Fabricação de cervejas e chopes	7	215	871.897,31
Fabricação de outras aguardentes e bebidas destiladas	5	81	117.000,18
Não alcólica	27	301	674.185,34
Fabricação de sucos de frutas, hortaliças e legumes, exceto concentrados	27	301	674.185,34
Fabricação de águas envasadas	152	2.516	5.131.143,11
Fabricação de refrigerantes	13	2.448	5.628.133,98
Fabricação de refrescos, xaropes e pós para refrescos, exceto refrescos de frutas	12	110	164.114,30
Fabricação de outras bebidas não-alcoólicas não especificadas anteriormente	1	1	-
Distribuição e logística	45	1.286	4.047.151,46
Logística	25	1.106	3.110.399,82
Organização logística do transporte de carga	25	1.106	3.110.399,82
Transporte de cargas	20	180	936.751,64
Fabricação de máquinas e equipamentos para a agricultura e pecuária, peças e acessórios, exceto para irrigação	10	149	876.751,95
Manutenção e reparação de máquinas e equipamentos para agricultura e pecuária	10	31	59.999,69
Insumos	36	950	3.328.617,62
Defensivos	5	574	2.614.349,02
Fabricação de produtos químicos orgânicos não especificados anteriormente	4	475	2.411.514,67
Fabricação de defensivos agrícolas	1	99	202.834,35
Sementes	27	236	426.304,48
Produção de mudas e outras formas de propagação vegetal, certificadas	16	160	215.101,36
Produção de sementes certificadas, exceto de forrageiras para pasto	11	76	211.203,12
Fertilizantes	4	140	287.964,12
Extração de minerais para fabricação de adubos, fertilizantes e outros produtos químicos	4	140	287.964,12
Atividades de apoio à agricultura	76	389	610.603,53
Agropecuária	76	389	610.603,53
Serviço de preparação de terreno, cultivo e colheita	22	124	287.345,05
Atividades de apoio à agricultura não especificadas anteriormente	43	149	176.775,12
Serviço de poda de árvores para lavouras	4	48	70.906,39
Atividades de pós-colheita	5	64	70.154,14
Serviço de pulverização e controle de pragas agrícolas	2	4	5.422,83
Total Geral	7.692	88.908	192.019.132,23

Fonte: RAIS, 2022. Elaboração: Centro de Inteligência Fecomércio / IPDC, 2024.

Sobre o estoque de empregos, tem-se que a maioria está inserida na indústria (52,83%), seguido da agricultura (22,66%) e comércio (22,45%). O salário médio, em 2022, foi identificado como 2,2 mil reais, sendo este maior na indústria (2,4 mil) e menor no

comércio (1,4 mil). Em relação a série temporal, observa-se um declínio até 2020, retomando o crescimento de 2021 em diante (Figura 5).

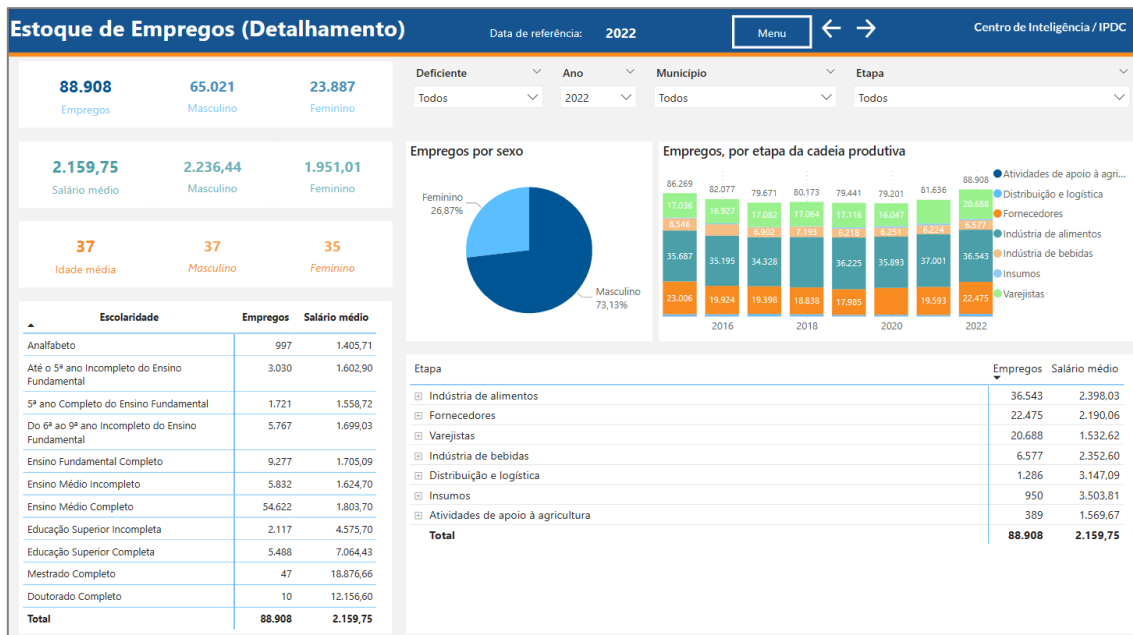
Figura 5 - Estoque de empregos formais da cadeia produtiva de alimentos e bebidas, Ceará



Fonte: RAIS, 2022. Elaboração: Centro de Inteligência Fecomércio / IPDC, 2024.

Detalhando um pouco mais o estoque de emprego, a maioria é do sexo masculino (73%), com idade média de 37 anos, sendo menor para o público feminino (35 anos) e mais inserido na etapa de indústria de alimentos (36.543). Em 2022, ela teve uma redução - 1,24% em relação ao ano anterior. Etapas como distribuição e logística, e apoio à agricultura, tiveram crescimento significativo, de 74,02% e 45,59%, respectivamente. A escolaridade predominante é o ensino médio completo. Os maiores salários médios são para aqueles com mestrado completo (18,9 mil). Salários masculinos superam os femininos para um mesmo nível de escolaridade (Figura 6).

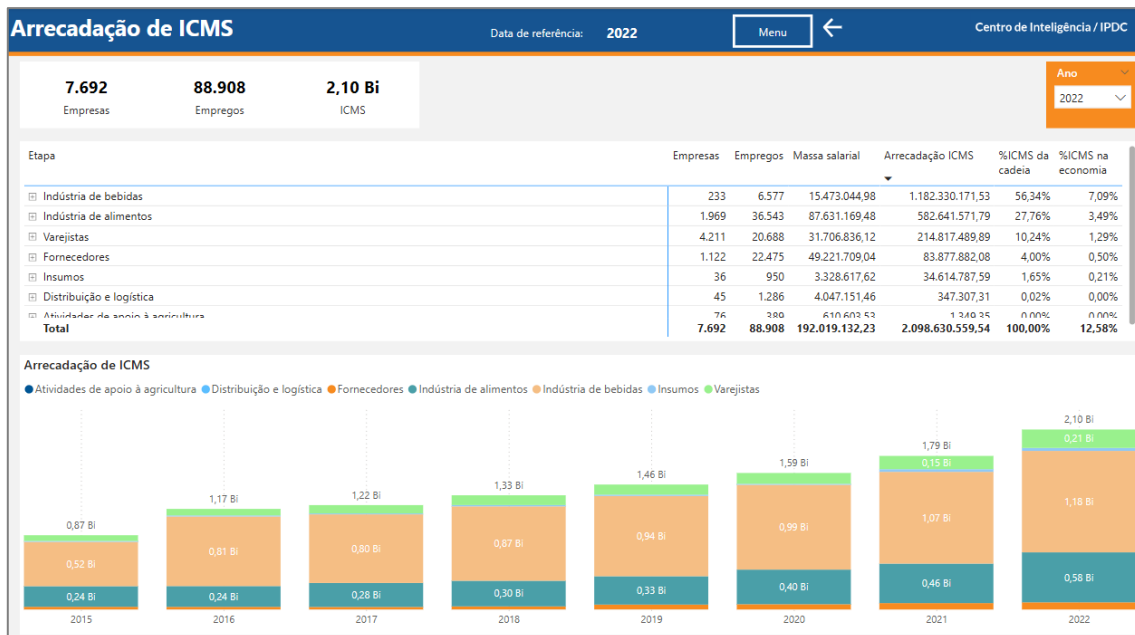
Figura 6 – Detalhamento do estoque de empregos formais da cadeia produtiva de alimentos e bebidas, Ceará



Fonte: RAIS, 2022. Elaboração: Centro de Inteligência Fecomércio / IPDC, 2024.

Por fim, apresenta-se a arrecadação de ICMS originada pela cadeia produtiva de alimentos e bebidas. No total, a contribuição na arrecadação do imposto, para 2022, é de 12,58%, gerando 2,1 bilhões de reais aos cofres públicos. A etapa de indústria de bebidas é a que mais contribui, com 7,09%, que equivale a 1,2 milhão de reais. Na comparação de contribuição dentro da cadeia, a indústria de bebidas corresponde a 56,34% da arrecadação. Destaca-se que a arrecadação das bebidas alcoólicas, em especial, cervejas e chopes, respondem por 74% desse grupo (Figura 7).

Figura 7 - Arrecadação de ICMS, por município e etapas da cadeia produtiva de alimentos e bebidas, no Ceará.



Fonte: Secretaria da Fazenda do Ceará. Elaboração: Centro de Inteligência Fecomércio / IPDC, 2024.

Referências

Associação Brasileira da Indústria Têxtil e de Confecção – ABIT.

Instituto Brasileiro de Geografia e Estatística – IBGE.

GONÇALVES, TIAGO, J. M; RIBEIRO, A. **Análise de viabilidade econômica de projeto para implantação de um sistema de voip destinado à integração da cadeia de suprimentos em uma empresa do setor industrial alimentício.** XXVIII Encontro Nacional de Engenharia de Produção. Rio de Janeiro, 13 a 16 de outubro de 2008.

Relação Anual de Informações Sociais – RAIS.

Serviço de Apoio às Micro e Pequenas Empresas do Ceará – SEBRAE.